



**ΚΡΙ-ΚΡΙ ΒΙΟΜΗΧΑΝΙΑ ΓΑΛΑΚΤΟΣ  
ΑΝΩΝΥΜΟΣ ΒΙΟΜΗΧΑΝΙΚΗ ΚΑΙ ΕΜΠΟΡΙΚΗ ΕΤΑΙΡΕΙΑ**

**ΕΤΗΣΙΟ ΔΕΛΤΙΟ  
2006**

**Σύμφωνα με την Απόφαση 7/372/15.02.2006  
του Δ.Σ. της Επιτροπής Κεφαλαιαγοράς**

**Σέρρες, Μάιος 2007**



## **ΠΕΡΙΕΧΟΜΕΝΑ**

Συνοπτικό Προφίλ	<b>4</b>
Βασικά Οικονομικά Στοιχεία	<b>5</b>
Επιστολή του Προέδρου & Δ/ντος Συμβούλου	<b>6</b>
Δραστηριότητα και Στρατηγική	<b>7</b>
Λειτουργική και Χρηματοοικονομική Απόδοση	<b>17</b>
Εταιρική Διακυβέρνηση	<b>23</b>
Πληροφορίες για τους Μετόχους	<b>27</b>
Οικονομικές Καταστάσεις Δ.Π.Χ.Π.	<b>29</b>



Όραμα και σχέδια  
με... γάλα!

# ΣΥΝΟΠΤΙΚΟ ΠΡΟΦΙΛ

Η Βιομηχανία Γάλακτος ΚΡΙ-ΚΡΙ δραστηριοποιείται στον ευρύτερο κλάδο των γαλακτοκομικών προϊόντων.

Κύρια αντικείμενα της αποτελούν η παραγωγή και διάθεση παγωτού, γιαουρτιού και φρέσκου γάλακτος.

Η διάθεση των προϊόντων πραγματοποιείται από ευρύ πανελλαδικό δίκτυο πωλήσεων, αποτελούμενο από super markets και μικρά σημεία.

Επίσης, πραγματοποιούνται εξαγωγές σε 11 χώρες της Ευρωπαϊκής Ένωσης και των Βαλκανίων.

Η έδρα της εταιρίας και η κύρια παραγωγική μονάδα της βρίσκεται στις Σέρρες.

Λειτουργεί, επίσης, και παραγωγική μονάδα στην ΠΓΔΜ (θυγατρική 71,15%) για την εξυπηρέτηση των βαλκανικών αγορών.

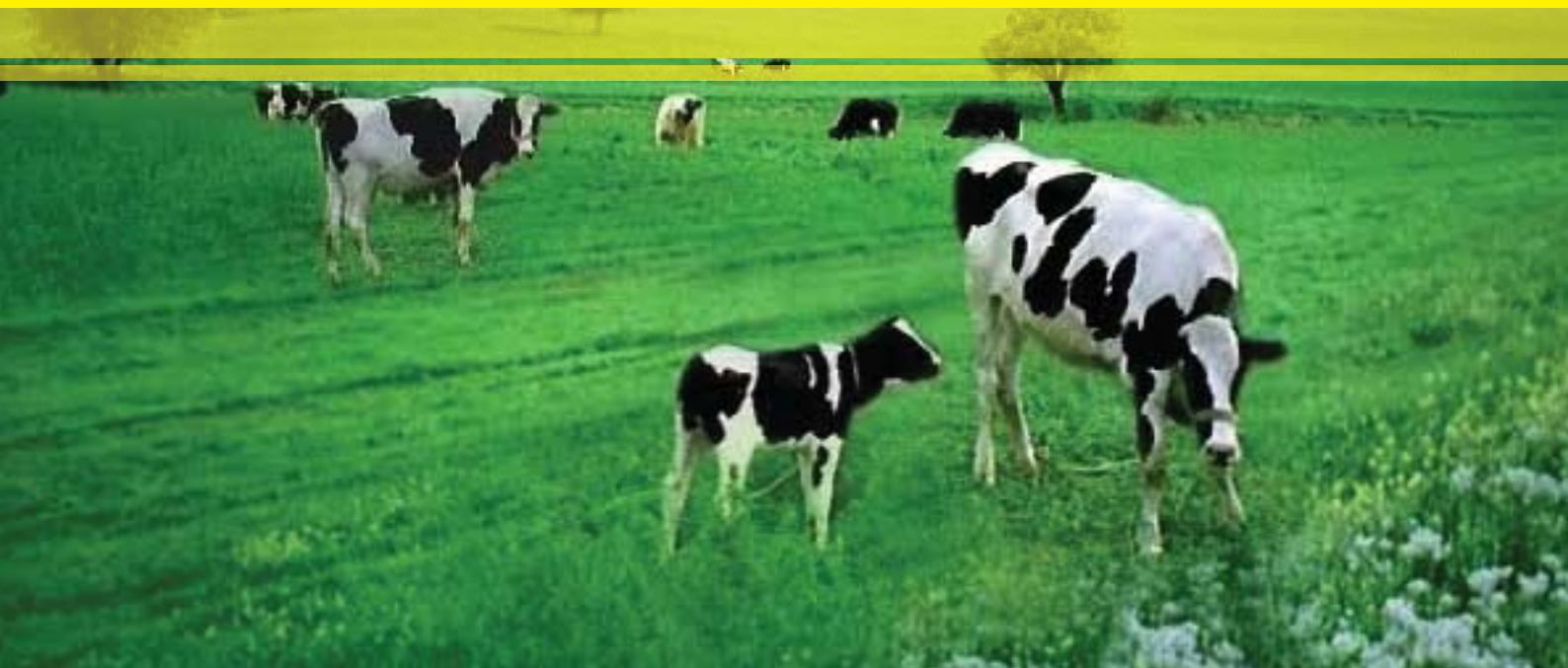
Επιπλέον, η ΚΡΙ-ΚΡΙ διαθέτει ιδιόκτητο κέντρο διανομής στον Ασπρόπυργο Αττικής,

για την εξυπηρέτηση της αγοράς της Ν. Ελλάδας.

Στόχο της ΚΡΙ-ΚΡΙ αποτελεί η παραγωγή προϊόντων, σύμφωνα με τα καλύτερα δυνατά ποιοτικά πρότυπα, και η απρόσκοπτη διάθεση τους στο καταναλωτικό κοινό.

Για το σκοπό αυτό επενδύει συνεχώς σε καινοτόμο παραγωγικό εξοπλισμό και σε υποδομές δικτύων διανομής.

Οι μετοχές της ΚΡΙ-ΚΡΙ διαπραγματεύονται στο Χρηματιστήριο Αξιών Αθηνών (ΧΑ: ΚΡΙ).



# ΒΑΣΙΚΑ ΟΙΚΟΝΟΜΙΚΑ ΣΤΟΙΧΕΙΑ

## Έσοδα, κέρδη, ταμιακές ροές

€ χιλ.	2006	2005	% διαφορά	2004
Κύκλος Εργασιών	28.284	25.374	11,5%	22.538
Μικτό Κέρδος	13.644	12.394	10,1%	10.484
EBITDA (κέρδη προ φόρων, τόκων και αποσβέσεων)	5.327	4.627	15,1%	3.437
Λειτουργικά Κέρδη (EBIT)	3.093	2.584	19,7%	1.982
Καθ. Κέρδη προ φόρων	3.131	2.574	21,6%	2.038
Καθ. Κέρδη μετά φόρων	1.992	1.710	16,5%	2.388
Ταμιακές ροές από λειτουργικές δραστηριότητες	3.518	2.560	37,4%	1.295

## Στοιχεία Ισολογισμού

€ χιλ.	2006	2005	2004
Ίδια Κεφάλαια μετόχων εταιρίας	22.203	20.901	19.776
Πάγια στοιχεία	14.118	13.228	13.921
Ενεργητικό	31.488	28.425	24.801

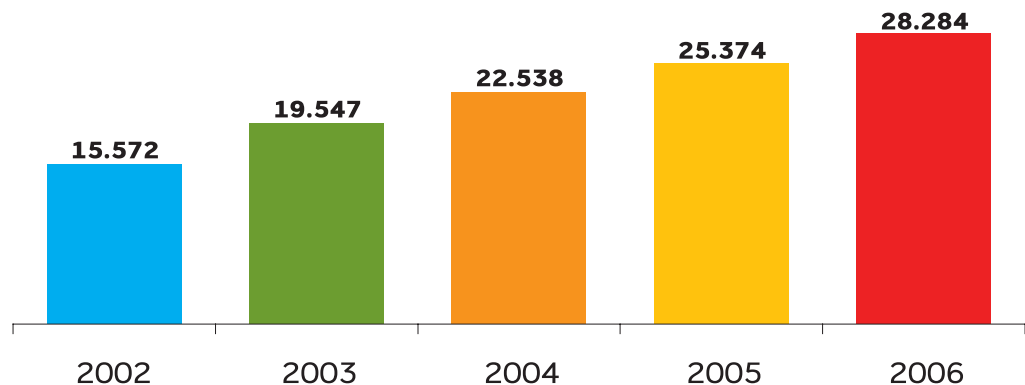
## Προσωπικό

	2006	2005	2004
Αριθμός εργαζομένων	251	241	212
Αμοιβές προσωπικού (€ χιλ.)	5.186	4.717	4.036

## Χρηματοοικονομικοί δείκτες

	2006	2005
Βασικά κέρδη ανά μετοχή (€)	0,222	0,190
Μέρισμα ανά μετοχή (€)	0,100	0,073
Μικτό Περιθώριο	48,2%	48,8%
Περιθώριο EBITDA	18,8%	18,2%
ROE (απόδοση ιδίων κεφαλαίων)	9,2%	4,2%
ROA (απόδοση ενεργητικού)	6,7%	6,5%

## ΠΩΛΗΣΕΙΣ ΟΜΙΛΟΥ



## ΕΠΙΣΤΟΛΗ ΠΡΟΕΔΡΟΥ

Η προσήλωση και η συνεπής άσκηση της αναπτυξιακής στρατηγικής μας, απέδωσαν καρπούς. Έτσι, το 2006, ο Όμιλος της KPI-KPI κατόρθωσε να πετύχει το σύνολο των στόχων του και να συνεχίσει την επιτυχημένη πορεία του. Τούτο μαρτυρούν και τα αποτελέσματα μας, που είναι συνεπή με τις αρχικές μας προβλέψεις.

Δραστηριοποιούμενοι σε μία αγορά με έντονα ανταγωνιστικά χαρακτηριστικά και διαρκή κινητικότητα, πετύχαμε διψήφιους ρυθμούς ανάπτυξης, για το 2006. Δίνουμε ιδιαίτερη βαρύτητα στην ποιότητα των προϊόντων μας και στην ανάπτυξη συστημάτων που να μας παρέχουν ευελιξία και δυνατότητα ταχείας ανταπόκρισης στις διαφοροποιημένες ανάγκες των καταναλωτών. Παράλληλα, αναπτύσσουμε τις βασικές μάρκες μας, με τη διεύρυνση της γκάμας τους και με διαφημιστική προβολή, ενώ προωθούμε συστηματικά και τις εξαγωγές.

Ο Κύκλος Εργασιών του Ομίλου ξεπέρασε τα € 28 εκ., σημειώνοντας αύξηση 11,5%. Ταυτόχρονα, βελτιώσαμε τα περιθώρια κερδοφορίας (με το περιθώριο EBITDA να αγγίζει το 18,8%) ελέγχοντας αποτελεσματικά τις λειτουργικές μας δαπάνες. Τέλος, τα Κέρδη προ φόρων, σε ενοποιημένη βάση, διαμορφώθηκαν σε €3,13 εκ. και τα Καθαρά Κέρδη μετά φόρων στα επίπεδα των € 2 εκ. Οι ανωτέρω επιδόσεις οδήγησαν το Διοικητικό Συμβούλιο να προτείνει την αύξηση του μερίσματος της χρήσης 2006 σε €0,100 ανά μετοχή, από €0,073 ανά μετοχή, το 2005.

Όσον αφορά την επενδυτική μας δραστηριότητα, υλοποιούμε τα δύο επιχορηγούμενα επενδυτικά σχέδια συνολικού ύψους € 12 εκ., για τον εκσυγχρονισμό και την ενίσχυση του παραγωγικού δυναμικού της μονάδας παγωτού και της μονάδας γαλακτοκομικών. Με την ολοκλήρωσή τους, εντός του 2008, η παραγωγική κι αποθηκευτική δυναμικότητα θα αυξηθεί σημαντικά, ενώ αναμένουμε σημαντική βελτίωση του βιομηχανικού κόστους, καθώς και παραγωγή νέων προϊόντων.

Το προηγούμενο έτος αποδείξαμε την ικανότητα μας να πετυχαίνουμε ισχυρή οργανική ανάπτυξη της κερδοφορίας μας, ακόμα και σε αντίξοες συνθήκες. Το 2007 θα συνεχίσουμε να υπηρετούμε την αναπτυξιακή στρατηγική μας, να επιζητούμε νέες ευκαιρίες και να προσαρμοζόμαστε στις εκάστοτε επιταγές της αγοράς.

Τέλος, εκ μέρους του Διοικητικού Συμβουλίου και των μελών της Διοίκησης, θα ήθελα να εκφράσω τις θερμές ευχαριστίες μου σε όλους όσους εργάστηκαν για την πραγμάτωση των στόχων της KPI-KPI το 2006, για τη συνεισφορά τους και τη συνεχιζόμενη εμπιστοσύνη τους.

Ο Πρόεδρος & Δ/νων Σύμβουλος

Παν. Τσινάβος



Παν. Τσινάβος

Ο Πρόεδρος  
& Δ/νων Σύμβουλος

# ΔΡΑΣΤΗΡΙΟΤΗΤΑ ΣΤΡΑΤΗΓΙΚΗ

# ΙΣΤΟΡΙΚΟ

**1954**

Ο Γιώργος Τσινάβος, ιδρυτής της εταιρίας, ανοίγει ένα μικρό ζαχαροπλαστείο στις Σέρρες που παράγει και διαθέτει παγωτά και είδη ζαχαροπλαστικής στην πόλη. Οι πρώτες διανομές παγωτού γίνονται με πλανόδιους πωλητές και ειδικά χειροκίνητα καροτσάκια που είχαν ως ψυκτικό μέσο τον πάγο και το αλάτι.

Τα παγωτά ΚΡΙ-ΚΡΙ και ιδιαίτερα το Κασάτο ένα “ιδιαίτερο” παγωτό βασισμένο στο πρόβειο γάλα με πολύ πλούσια γεύση, αρχίζουν να αποκτούν φήμη και εκτός των ορίων των Σερρών.

**1987**

Κατασκευάζεται το εργοστάσιο της ΚΡΙ ΚΡΙ με παραγωγικές μονάδες παγωτού και γιαουρτιού και ταυτόχρονα δημιουργείται στην Ξάνθη η πρώτη αποκλειστική αντιπροσωπεία παγωτού εκτός του Νομού Σερρών.

**1991**

Ξεκινά η παραγωγή και διάθεση παραδοσιακού πρόβειου και αγελαδινού γιαουρτιού από φρέσκο γάλα του νομού Σερρών που κερδίζει τους καταναλωτές. Ταυτόχρονα ξεκινά και η εξαγωγική δραστηριότητα της εταιρίας με στόχο τη Βαλκανική Αγορά και συγκεκριμένα την Π.Γ.Δ.Μ.

**1968**

Οι εγκαταστάσεις μεταφέρονται σε νέους ιδιόκτητους χώρους και το 1971 η εταιρία αποκτά την πρώτη αυτόματη γραμμή παραγωγής παγωτού που σηματοδοτεί την αρχή μιας νέας εποχής.

**1996**

Δημιουργία υποκαταστήματος της ΚΡΙ ΚΡΙ Α. Ε. στην Αθήνα στα πλαίσια της στρατηγικής ανάπτυξης του εμπορικού της δικτύου και της επέκτασής της στην Αγορά της Αττικής.



**1998**

Ολοκληρώνεται η κατασκευή αυτόνομου εργοστασίου παραγωγής γιαουρτιού.

**2002**

Η ΚΡΙ ΚΡΙ κάνει ένα ακόμα βήμα μπαίνοντας στην αγορά του Φρέσκου Γάλακτος. Το Φρέσκο Γάλα ΚΡΙ ΚΡΙ, με πλούσια γεύση και υψηλή διαθρεπτική αξία αποκτά ηγετική θέση στην τοπική αγορά των Σερρών.

**2003**

Ημερομηνία σταθμός για την εταιρία που εισάγεται στην Παράλληλη Αγορά του Χ.Α.Α. και ταυτόχρονα προβαίνει σε αύξηση του μετοχικού της κεφαλαίου. Με τα κεφάλαια που αντλεί από την εισαγωγή της στο Χ.Α.Α. προχωρεί σε επενδύσεις που αφορούν σε κτιριακές εγκαταστάσεις και μηχανολογικό εξοπλισμό καθώς και σε ενδυνάμωση του δικτύου διανομής και πωλήσεων.

**2000**

Λανσάρεται η πολύ επιτυχημένη σειρά ΣΠΙΤΙΚΟ, επιδόρπιο γιαούρτης σε οικογενειακή συσκευασία 1 kg σε λευκό και με γεύση φρούτων, που διαφοροποιείται από τα υπόλοιπα προϊόντα γιαουρτιού στην αγορά, κερδίζει την εμπιστοσύνη των καταναλωτών και γίνεται ο πρωταγωνιστής στην αγορά της οικογενειακής συσκευασίας πανελλαδικά.

**2004**

Η ΚΡΙ ΚΡΙ εμπλουτίζει την γκάμα των προϊόντων της με τη νέα σειρά γιαουρτιού Γιαούρτι Σερρών ΚΡΙ ΚΡΙ σε δύο τύπους: αγελάδος και στραγγιστό, που παράγεται μόνο από ολόφρεσκο γάλα ημέρας, το οποίο συλλέγεται αποκλειστικά από επιλεγμένες κτηνοτροφικές μονάδες του νομού Σερρών.

Η ΚΡΙ-ΚΡΙ διαθέτει μεγάλη τεχνογνωσία και μακρόχρονη εμπειρία στον κλάδο του παγωτού. Παράγει παγωτά, από την ίδρυση της το 1954, πάντα με γνώμονα την υψηλή ποιότητα και την πλούσια γεύση.

Σήμερα, στα ψυγεία της ΚΡΙ-ΚΡΙ, ο καταναλωτής μπορεί να βρει όλα τα είδη τυποποιημένου παγωτού.

Συγκεκριμένα, διατίθενται παγωτά ξυλάκια, πύραυλοι, κύπελλα, σάντουιτς και ατομικές μερίδες.

Επιπλέον, η γκάμα μας περιλαμβάνει και προϊόντα διαφοροποιημένα, υψηλής προστιθέμενης αξίας.

Η ΚΡΙ-ΚΡΙ παράγει, επίσης, επαγγελματικό (χύμα) παγωτό, σε 25 γεύσεις, καθώς και μίνι παγωτίνια, που διατίθενται στο κανάλι HORECA (Hotels- Restaurants-Catering).

Τέλος, γίνεται παραγωγή παγωτών και για τρίτους, κυρίως αλυσίδες super markets και μεγάλες πολυεθνικές του εξωτερικού.



## Επώνυμες μάρκες στα ψυγεία ΚΡΙ-ΚΡΙ

Προϊοντικές συνεργασίες στο παγωτό και συνέργιες διανομής με επιλεγμένες εταιρίες τροφίμων! Συνεργαζόμαστε με τη σοκολατοβιομηχανία ΙΟΝ. Η σοκολάτα της ΙΟΝ χρησιμοποιείται σε ορισμένα από τα πιο πετυχημένα παγωτά μας. Στο 2007 επεκτείνουμε τη συνεργασία μας με την ΙΟΝ, λανσάροντας νέους κωδικούς που εμπλουτίζουν την υπάρχουσα γκάμα co-branded προϊόντων. Συνεχίζουμε την επιτυχημένη συνεργασία μας με την ΤΡΟΦΕΚΛΕΚΤ MASTERFOODS (παγωτά MARS). Η συνεργασία αυτή, αφορά στη διάθεση των παγωτών MARS μέσα από τα ψυγεία της ΚΡΙ ΚΡΙ και αντίστροφα.



## Master

Η σειρά MASTER αποτελεί την πιο διαφημισμένη οικογένεια παγωτών ΚΡΙ-ΚΡΙ, με πραγματική σοκολάτα και πλούσια γεύση.

Το 2007, προσφέρουμε νέες γεύσεις MASTER, σε ατομικές και οικογενειακές συσκευασίες (multipacks).



## **Dolce Vita οικογενειακό**

Η ΚΡΙ-ΚΡΙ διαθέτει ευρεία γκάμα οικογενειακών παγωτών σε συσκευασίες του ενός και των δύο λίτρων, με την επωνυμία “DOLCE VITA”.

Τα παγωτά DOLCE VITA κυκλοφορούν σε ποικιλία απολαυστικών γεύσεων, με πλούσια πρόσθετα.



## **Dolce Vita επαγγελματικά παγωτά**

Η σειρά επαγγελματικού παγωτού Dolce Vita της ΚΡΙ-ΚΡΙ καλύπτει τις ανάγκες των επαγγελματιών, παρέχοντας ένα ολοκληρωμένο σύστημα πώλησης με ιδιαίτερα ελκυστικό design, πρωτοποριακό διαφημιστικό υλικό και 25 απολαυστικές γεύσεις!

## **Μίνι παγωτίνια**

Συμπληρώνουμε τη γκάμα των παγωτών που απευθύνονται στους επαγγελματίες, με τα μίνι παγωτίνια.

Τα διαθέτουμε σε ζαχαροπλαστεία και εστιατόρια.



## **Εξαγωγές – Μάρκες ιδιωτικής ετικέτας**

Αναπτύσσουμε τις εξαγωγές μας κυρίως μέσω παραγωγής προϊόντων για λογαριασμό μεγάλων πολυεθνικών εταιριών για αγορές του εξωτερικού όπως Δανία, Αυστρία, Σουηδία.

Επιπλέον, παράγουμε προϊόντα ιδιωτικής ετικέτας για ορισμένες από τις μεγαλύτερες αλυσίδες super markets της χώρας μας.

# ΠΑΓΩΤΟ



## Διανομή

Το 2006 προσθέσαμε 2.000 νέα ψυγεία στο δίκτυο μας αυξάνοντας σημαντικά τη διαθεσιμότητα των προϊόντων μας. Επενδύουμε έντονα στην ανάπτυξη υποδομών και δικτύου πωλήσεων, ώστε να προσφέρουμε υψηλής ποιότητας υπηρεσίες στους πελάτες μας. Παράλληλα, φροντίζουμε να προσφέρουμε πλήρη επιτόπου υποστήριξη, σε κάθε σημείο πώλησης, παρέχοντας υλικό και οδηγίες για την άψογη εκτέλεση των εμπορικών δραστηριοτήτων.

## Επικοινωνία

Δίνουμε ιδιαίτερη βαρύτητα στη στήριξη των πωλήσεων, αλλά και τη σωστή ενημέρωση του καταναλωτή. Για το σκοπό αυτό, επενδύουμε κάθε χρόνο σημαντικά κονδύλια για διαφημίσεις και για προωθητικό υλικό. Φροντίζουμε να βελτιώνουμε την εικόνα των σημείων πώλησης, παρέχοντας ομπρέλες, τέντες και διαφημιστικές πινακίδες. Παράλληλα, προβάλλουμε τηλεοπτικές διαφημίσεις με σκοπό την ευρεία διάδοση των μηνυμάτων της στρατηγικής επικοινωνίας μας.



Η στρατηγική της ΚΡΙ-ΚΡΙ, όσον αφορά τα γαλακτοκομικά προϊόντα, εστιάζεται στην παραγωγή προϊόντων με αμιγώς ελληνικό χαρακτήρα και αυθεντική γεύση. Λειτουργώντας την παραγωγική μονάδα μας στις Σέρρες, αξιοποιούμε την μεγάλη παραγωγή γάλακτος της σερραϊκής υπαίθρου, παράγοντας εκλεκτά γαλακτοκομικά προϊόντα.

Κύριο στρατηγικό προϊόν μας, στην κατηγορία των γαλακτοκομικών προϊόντων, είναι το γιαούρτι. Αναπτύσσουμε την κατηγορία του γιαουρτιού, στοχεύοντας στην εξομάλυνση της έντονης εποχικότητας του παγωτού, κατά τη διάρκεια των καλοκαιρινών μηνών. Έτσι, καταφέρνουμε να αποκομίζουμε έσοδα καθ' όλη τη διάρκεια του χρόνου. Φροντίζουμε να χτίζουμε ισχυρές μάρκες, σε κάθε κατηγορία γιαουρτιού. Το δίκτυο πωλήσεων μας περιλαμβάνει όλες τις μεγάλες αλυσίδες super markets, στα ράφια των οποίων επιδιώκουμε την καλύτερη δυνατή τοποθέτηση των προϊόντων μας.

Παράλληλα, αναπτύσσουμε με επιτυχία την εξαγωγική δραστηριότητα μας στις κοντινές βαλκανικές αγορές, ενώ ανιχνεύουμε ευκαιρίες στις μεγάλες αγορές της Δυτικής Ευρώπης.



### Πιστοποίηση IFA

Τα αγροκτήματα από τα οποία συλλέγει η ΚΡΙ-ΚΡΙ το φρέσκο γάλα, διαθέτουν πιστοποίηση κατά IFA. Η πιστοποίηση αυτή, όπως και ο σύγχρονος εξοπλισμός των μονάδων παραγωγής της ΚΡΙ-ΚΡΙ μπορούν να εγγυηθούν για τη φρεσκάδα, την υγιεινή, την ασφάλεια και την υψηλή διαθρεπτική αξία των γαλακτοκομικών προϊόντων μας. Η πιστοποίηση των αγροκτημάτων σημαίνει:

- ✓ Εγγύηση της ασφάλειας των ζωοτροφών απαλλαγμένες από μεταλλαγμένους οργανισμούς, φυτοφάρμακα και άλλες βλαβερές ουσίες
- ✓ Σωστές συνθήκες διαβίωσης των ζώων στο στάβλο (στέγαση, διατροφή, κτηνιατρική παρακολούθηση)
- ✓ Σωστές πρακτικές υγιεινής των χώρων σταβλισμού που πηγάζουν από τα Διεθνή Πρότυπα HACCP
- ✓ Υγεία και ασφάλεια του προσωπικού που εργάζεται στα αγροκτήματα
- ✓ Σεβασμός στο περιβάλλον

### Πιστοποίηση μη γενετικά τροποποιημένων ζωοτροφών

Η ΚΡΙ-ΚΡΙ διαθέτει πιστοποίηση από τη EUROCERT, την Ευρωπαϊκή Εταιρεία Ελέγχων και Πιστοποιήσεων, για μη γενετικά τροποποιημένες ζωοτροφές.

Με το πιστοποιητικό αυτό, επιβεβαιώνεται και επίσημα, ότι οι ζωοτροφές με τις οποίες τρέφονται οι αγελάδες των μονάδων γαλακτοπαραγωγής μας στις Σέρρες, δεν περιέχουν μεταλλαγμένα συστατικά, και κατά συνέπεια το γάλα που συλλέγουμε είναι απαλλαγμένο από μεταλλαγμένους μικροοργανισμούς.

Έτσι, έμπρακτα αποδεικνύουμε το σεβασμό προς τους πελάτες μας, τη συνέπεια μας στην υψηλή ποιότητα και την προσήλωση μας στην ασφάλεια των προϊόντων μας, εγγυώμενοι τη μη ύπαρξη γενετικά τροποποιημένων συστατικών στην αλυσίδα εφοδιασμού και παραγωγής των προϊόντων μας.

### Γιαούρτι Σερρών ΚΡΙ-ΚΡΙ

Το Αγελαδινό και το Στραγγιστό γιαούρτι Σερρών ΚΡΙ-ΚΡΙ παράγεται αποκλειστικά από ολόφρεσκο γάλα ημέρας, από επιλεγμένες κτηνοτροφικές μονάδες του νομού Σερρών. Είναι ένα αυθεντικό, φυσικό γιαούρτι με ονομασία προέλευσης.

Ένα γιαούρτι από τον τόπο του!



### Σπιτικό

Με την επωνυμία «Σπιτικό», κυκλοφορεί το επιδόρπιο γιαούρτης ευρωπαϊκού τύπου σε οικογενειακή συσκευασία (λευκό και με φρούτα). Η ΚΡΙ-ΚΡΙ ήταν από τις πρωτοπόρες εταιρείες στο λανσάρισμα της οικογενειακής συσκευασίας στο γιαούρτι, και το «Σπιτικό» γρήγορα κέρδισε την προτίμηση του καταναλωτικού κοινού.



### Παιδικό

Η ΚΡΙ-ΚΡΙ διευρύνει την προϊοντική γκάμα της και σε κατηγορίες γιαουρτιού που δεν είχε παρουσία. Με δύο νέους κωδικούς, εισέρχεται δυναμικά στην αναπτυσσόμενη κατηγορία του παιδικού γιαουρτιού.

Τα νέα παιδικά γιαούρτια, αναπτύχθηκαν σε συνεργασία με τη σοκολατοβιομηχανία ΙΟΝ, και αναμένεται να σημειώσουν σημαντική εμπορική επιτυχία.



## Dolce Vita

Πρόσφατα, προχωρήσαμε στην ανάπτυξη μίας νέας σειράς γιαουρτιών με φρούτα, σε ατομικές συσκευασίες. Τα νέα γιαούρτια “DOLCE VITA” περιέχουν μεγάλα, ζουμερά κομμάτια φρούτων και κυκλοφορούν σε τρεις γεύσεις: φράουλα, ροδάκινο και κεράσι.



## Εξαγωγές- Μάρκες ιδιωτικής ετικέτας

Το ελληνικό γιαούρτι διαθέτει ιδιαίτερα καλή φήμη στις ευρωπαϊκές αγορές. Το ευνοϊκό, αυτό, κλίμα επιδιώκει να αξιοποιήσει η ΚΡΙ-ΚΡΙ, εκμεταλλευόμενη, παράλληλα, την πλούσια εμπειρία που έχει αποκτήσει από την μακρόχρονη παρουσία της στην εγχώρια αγορά γιαουρτιού. Έτσι, προχώρησε στο λανσάρισμα μίας νέας σειράς στραγγιστών γιαουρτιών, με την ονομασία “YOGOOD”, στοχεύοντας αποκλειστικά στις αγορές του εξωτερικού.

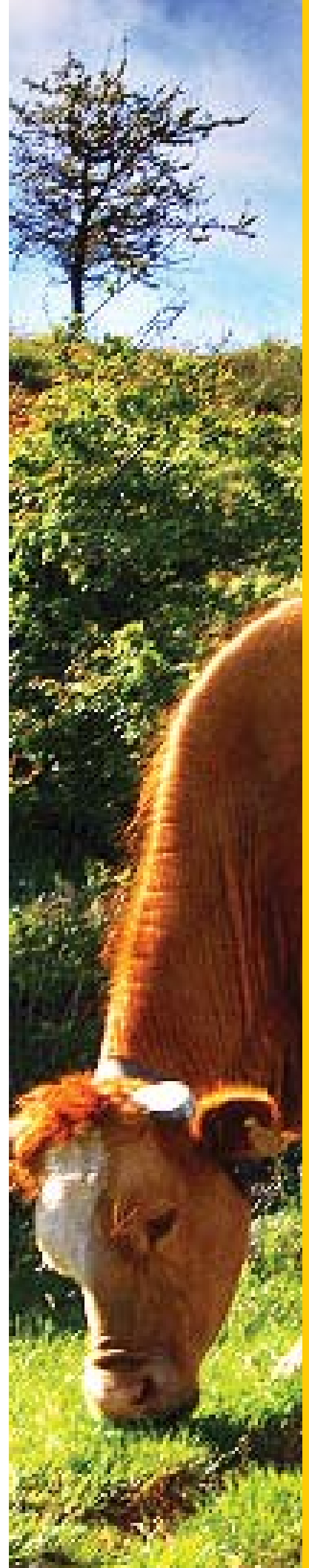


Παράλληλα με τις εξαγωγές, επεκτείνουμε τη δραστηριότητα μας και στην παραγωγή γαλακτοκομικών προϊόντων ιδιωτικής ετικέτας.

Έτσι, καταφέρνουμε να αξιοποιούμε την τάση για συγκέντρωση της κατανάλωσης στις μεγάλες αλυσίδες. Στο πλαίσιο αυτό, έχουμε συνάψει συμφωνίες για την παραγωγή γιαουρτιών ιδιωτικής ετικέτας, με εγχώριους ομίλους super markets.

## Γάλα

Η ΚΡΙ-ΚΡΙ παράγει και διαθέτει φρέσκο γάλα, πλήρες, ελαφρύ και κακάο. Η διάθεση του φρέσκου γάλακτος, ωστόσο, αφορά, κυρίως, στην τοπική αγορά του νομού Σερρών και δεν πραγματοποιείται σε πανελλαδικό επίπεδο. Και τούτο γιατί το φρέσκο γάλα δεν αποτελεί για την ΚΡΙ-ΚΡΙ στρατηγικό προϊόν ανάπτυξης, αλλά συμπληρώνει με επιτυχία τη γκάμα των γαλακτοκομικών προϊόντων της εταιρείας.





Δίνουμε ιδιαίτερη βαρύτητα στην εφοδιαστική αλυσίδα. Για το λόγο αυτό, φροντίζουμε να την εξελίσσουμε συνεχώς, προσαρμόζοντας την, στις μεταβαλλόμενες ανάγκες των πελατών μας και της αγοράς. Στόχο μας αποτελεί η εξασφάλιση ευελιξίας στην παραγωγική διαδικασία ώστε να ελαχιστοποιούμε το κόστος διανομής, αλλά και να ανταποκρινόμαστε άμεσα στις παραδόσεις των προϊόντων στους πελάτες μας.

## Ποιοτικός Έλεγχος

Τα προϊόντα μας είναι ιδιαίτερα ευαίσθητα σε αλλοιώσεις. Για τη διασφάλιση της υψηλής ποιότητας τους, επενδύουμε συνεχώς σε υποδομές ελέγχου ποιότητας, ενώ λειτουργούμε ειδικό τμήμα στελεχωμένο από ικανούς και έμπειρους επιστήμονες.

Επιπλέον, το σύστημα ιχνηλασιμότητας που διαθέτουμε, μας επιτρέπει να γνωρίζουμε τον προορισμό της κάθε παρτίδας που παράχθηκε, όπως και τα συστατικά που χρησιμοποιήθηκαν στην παραγωγή της. Έτσι, μπορούμε άμεσα να αντιμετωπίζουμε τυχόν προβλήματα αλλοιώσεων, διασφαλίζοντας την προστασία των καταναλωτών.





# ΛΕΙΤΟΥΡΓΙΚΗ & ΧΡΗΜΑΤΟΟΙΚΟΝΟΜΙΚΗ ΑΠΟΔΟΣΗ

# Λειτουργική & Χρηματοοικονομική Απόδοση

Το 2006 η ΚΡΙ-ΚΡΙ πέτυχε ισχυρή οργανική ανάπτυξη των πωλήσεων, παράλληλα με βελτίωση των περιθωρίων κέρδους.

Οι κυριότεροι λόγοι για την επίτευξη των αποδόσεων της είναι η συνεπής εκτέλεση των εμπορικών πολιτικών της, οι σημαντικές επενδύσεις σε δίκτυα διανομής, η ορθολογική διαχείριση του κόστους και η έμφαση σε λειτουργία της εφοδιαστικής αλυσίδας.

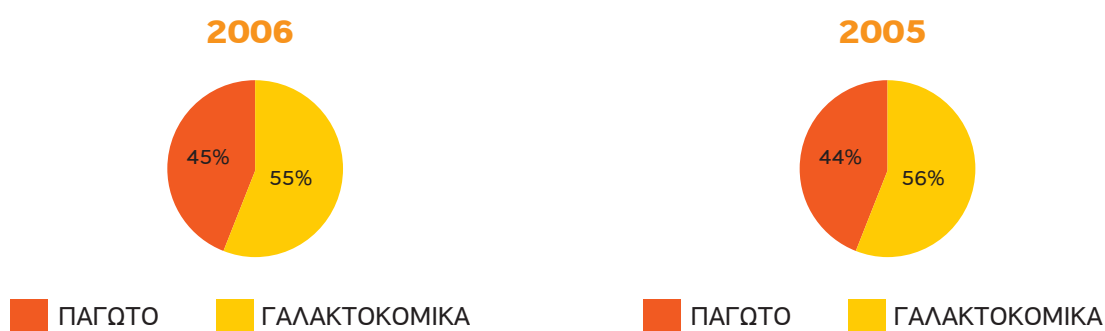
## Πωλήσεις

Ο Κύκλος Εργασιών του Ομίλου της ΚΡΙ-ΚΡΙ άγγιξε τα € 28.284 χιλ., σημειώνοντας αύξηση 11,5%, σε σχέση με το 2005. Οι πωλήσεις παγωτού άγγιξαν τα € 15.666 χιλ., αυξημένες κατά 11,0%, ενώ οι πωλήσεις γαλακτοκομικών έφτασαν τα € 12.618 χιλ., σημειώνοντας άνοδο 12,1%.

### ΠΩΛΗΣΕΙΣ ΟΜΙΛΟΥ

€ χιλ.	2006	2005	% διαφορά
ΠΑΓΩΤΟ	15.666	14.114	11,0%
ΓΑΛΑΚΤΟΚΟΜΙΚΑ	12.618	11.260	12,1%
	28.284	25.374	11,5%

Η κατανομή των πωλήσεων μεταξύ παγωτού και γαλακτοκομικών δε μεταβλήθηκε ουσιαστικά. Τα παγωτά αποτελούν το 55% του Κύκλου Εργασιών του Ομίλου, με τα γαλακτοκομικά να καλύπτουν το υπόλοιπο 45%.



Σχετικά με τη γεωγραφική κατανομή, στην εγχώρια αγορά κατευθύνεται το 87% των πωλήσεων του Ομίλου. Στην Ελλάδα πετύχαμε αύξηση της τάξης του 10,3%. Περισσότερο εντυπωσιακή, ωστόσο, είναι η αύξηση των πωλήσεων στο εξωτερικό, που άγγιξε το 20,0%. Κύριο μοχλό ανάπτυξης αποτέλεσαν οι χώρες της Ευρωπαϊκής Ένωσης, όπου οι πωλήσεις μας σημείωσαν άνοδο +39%. Πλέον, η ΚΡΙ-ΚΡΙ έχει παρουσία σε 11 χώρες του εξωτερικού, που συγκεντρώνουν χαρακτηριστικά ικανοποιητικού μεγέθους, προοπτικών ανάπτυξης και εγγύτητας στις παραγωγικές της εγκαταστάσεις.

## ΠΩΛΗΣΕΙΣ ΟΜΙΛΟΥ

	€ χιλ.	2006	2005	% διαφορά
ΕΛΛΑΔΑ		24.555	22.267	10,3%
ΕΕ		1.079	776	39,0%
ΤΡΙΤΕΣ ΧΩΡΕΣ		2.650	2.331	13,7%
		28.284	25.374	11,5%

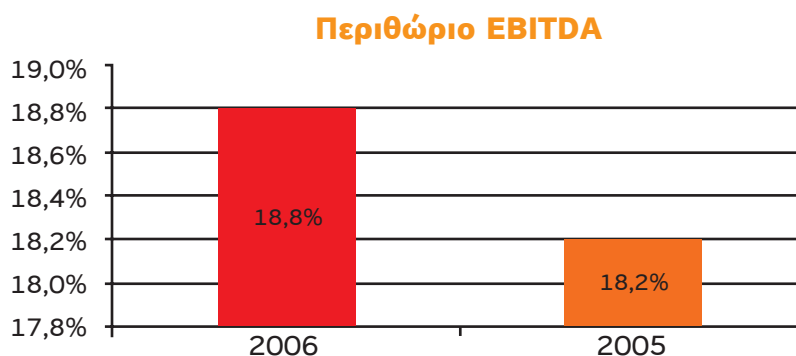
ΧΩΡΕΣ Ε.Ε.	ΤΡΙΤΕΣ ΧΩΡΕΣ
Αυστρία	ΠΓΔΜ
Κύπρος	Αλβανία
Βουλγαρία	
Σουηδία	
Δανία	
Γερμανία	
Ιταλία	
Μεγ. Βρετανία	
Πολωνία	

## Λειτουργικά Κέρδη – EBITDA

Η λειτουργική κερδοφορία του Ομίλου σημείωσε αξιόλογη αύξηση, κατά τη διάρκεια του 2006. Τα Κέρδη προ φόρων, τόκων και αποσβέσεων (EBITDA) διαμορφώθηκαν στα επίπεδα των € 5.327 χιλ. αυξημένα κατά 15,1%. Βελτίωση επήλθε και στο περιθώριο κερδοφορίας EBITDA, που ανήλθε σε 18,8%, από 18,2% το προηγούμενο έτος.

### Οι σημαντικότεροι παράγοντες που οδήγησαν στις ανωτέρω εξελίξεις είναι:

- Σταθερή ανάπτυξη των κορυφαίων μαρκών μας
- Αποτελεσματικότητα εμπορικών δραστηριοτήτων
- Ορθολογική διαχείριση του κόστους



## Καθαρή Κερδοφορία

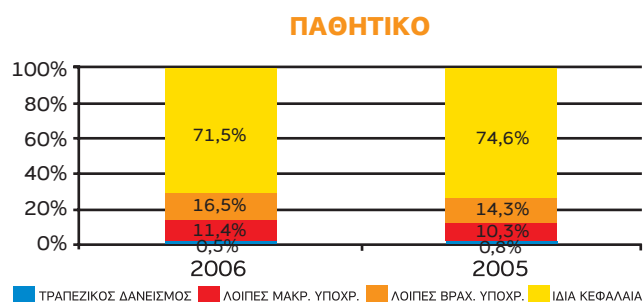
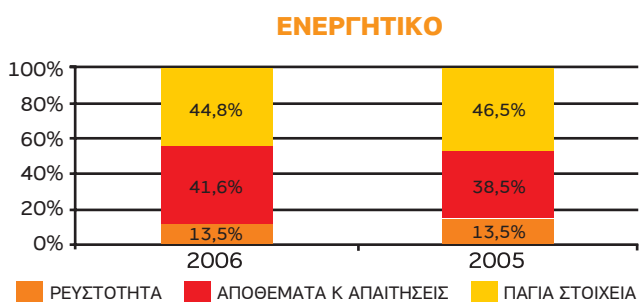
Τα Κέρδη προ φόρων του Ομίλου σημείωσαν άνοδο 21,6% και διαμορφώθηκαν σε € 3.131 χιλ. Τα αποτελέσματα της χρήσης 2006 επιβαρύνθηκαν με φόρους συνολικού ύψους € 1.126 χιλ., με συνέπεια τα Καθαρά Κέρδη μετά από φόρους που αντιστοιχούν στους μετόχους να αγγίζουν τα € 1.992 χιλ. Αξίζει να σημειωθεί ότι ο φόρος που χρεώθηκε στα αποτελέσματα του 2006 περιλαμβάνει κονδύλι € 275 χιλ. προερχόμενο από τον φορολογικό έλεγχο της μητρικής για τις χρήσεις 2001-2004.



## Χρηματοοικονομική Διάρθρωση

Η διάρθρωση του Ενεργητικού του Ομίλου δεν παρουσίασε ιδιαίτερη μεταβολή, το 2006. Εξάιρεση, ίσως, αποτελεί η αύξηση των αποθεμάτων και απαιτήσεων στο 41,6%, από 38,5% το 2005. Η εξέλιξη αυτή δικαιολογείται από την άνοδο των πωλήσεων που οδηγεί σε μεγαλύτερες απαιτήσεις από πελάτες. Επίσης, ρόλο έπαιξε και η αύξηση του μεριδίου των πωλήσεων μέσω αλυσίδων super markets, με αποτέλεσμα τη μείωση στην ταχύτητα είσπραξης των απαιτήσεων.

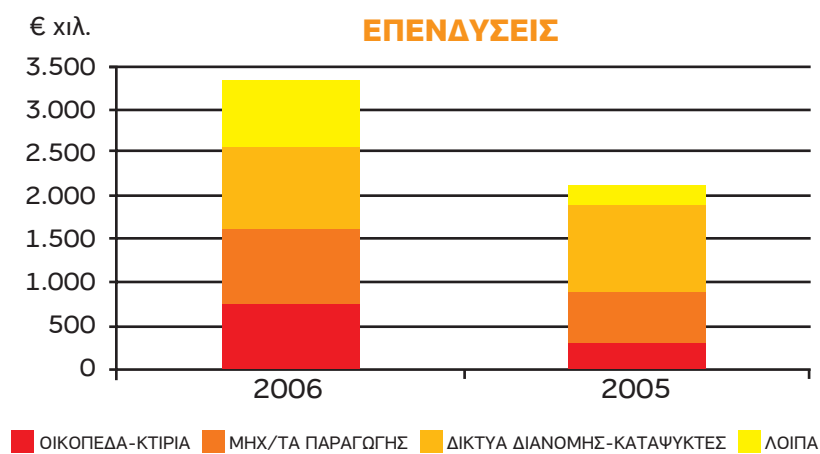
Όσον αφορά το Παθητικό, τα Ίδια Κεφάλαια εξακολουθούν και το 2006 να αποτελούν την κύρια πηγή χρηματοδότησης του Ομίλου, με τη συμμετοχή τους στην κεφαλαιακή διάρθρωση να ξεπερνά το 70%. Ο τραπεζικός δανεισμός συνεχίζει να είναι σχεδόν μηδενικός, ενώ η αύξηση στις Μακροπρόθεσμες Υποχρεώσεις οφείλεται, κυρίως, στη λογιστικοποίηση των κρατικών επιχορηγήσεων.



## Κεφαλαιουχικές Δαπάνες

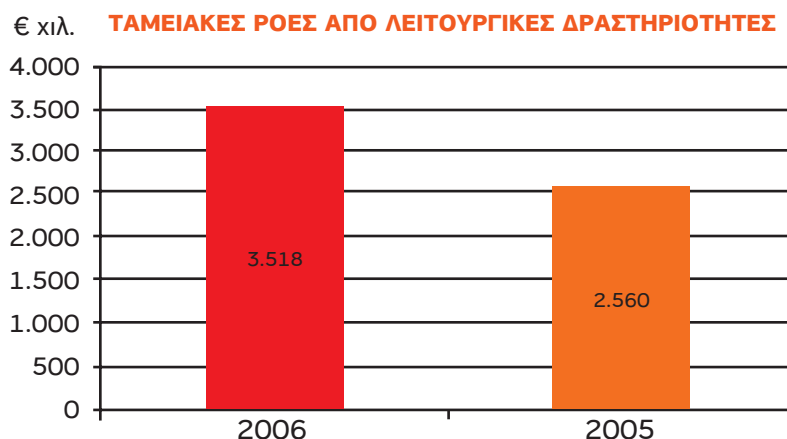
Οι επενδύσεις του Ομίλου σε πάγια στοιχεία, ξεπέρασαν τα € 3 εκ. το 2006. Κατευθύνθηκαν, κυρίως, σε μηχανήματα παραγωγής, αποθηκευτικούς χώρους, ενώ ιδιαίτερη έμφαση δόθηκε στην ενίσχυση των δικτύων διανομής, με την αγορά καταψυκτών για τα σημεία πώλησης.

Τα δύο επενδυτικά σχέδια που υλοποιούνται, για το παγωτό και τα γαλακτοκομικά, είναι συνολικού ύψους € 12 εκ. περίπου και έχουν ενταχθεί στις ευνοϊκές διατάξεις του αναπτυξιακού νόμου. Έτσι, θα επιχορηγηθούν σε ποσοστό 50%. Με το πέρας της υλοποίησής τους, η παραγωγική δυναμικότητα θα αυξηθεί σημαντικά, θα δοθεί η δυνατότητα παραγωγής νέων-πιο απαιτητικών-προϊόντων, ενώ παράλληλα προσδοκούμε αξιόλογη βελτίωση του βιομηχανικού κόστους.



## Ταμειακές Ροές

Οι ταμειακές ροές από λειτουργικές δραστηριότητες βελτιώθηκαν σημαντικά, από € 2.560 χιλ. το 2005, σε € 3.518 χιλ. το 2006. Έτσι, καταφέραμε να χρηματοδοτήσουμε τις υψηλότερες κεφαλαιουχικές δαπάνες μας, χωρίς τη λήψη τραπεζικού δανεισμού.



## **Προοπτική**

Είμαστε αισιόδοξοι για την προοπτική του νέου έτους. Εκτιμούμε ότι το 2007 θα αποτελέσει ένα ακόμα έτος σημαντικής ανάπτυξης για την εταιρία, αφού διαφαίνονται πολλές ευκαιρίες στον ορίζοντα, ενώ παράλληλα διαθέτουμε συγκροτημένη στρατηγική για να τις αξιοποιήσουμε.

Στόχο μας, για το 2007, αποτελεί η αύξηση των ενοποιημένων πωλήσεων σε ποσοστό μεγαλύτερο του 10% και η διαμόρφωση τους στα επίπεδα των € 32 εκ. Αναμένουμε το περιθώριο λειτουργικού κέρδους να διαμορφωθεί στα επίπεδα του 2006 και τα EBITDA του Ομίλου να αγγίξουν τα € 6 εκ. Τέλος, προσδοκούμε τα ενοποιημένα Κέρδη προ φόρων να ξεπεράσουν τα € 3,5 εκ., παρουσιάζοντας αύξηση 12%.

# ΕΤΑΙΡΙΚΗ ΔΙΑΚΥΒΕΡΝΗΣΗ

# Διοικητικό Συμβούλιο

Αποφάσεις πάνω σε θέματα πολιτικής, στρατηγικής, έγκρισης του οργανογράμματος αρμοδιοτήτων και του προϋπολογισμού, λαμβάνει αποκλειστικά το Διοικητικό Συμβούλιο της εταιρείας. Η ΚΡΙ ΚΡΙ, συνεπής με την τρέχουσα νομοθεσία περί εταιρικής διακυβέρνησης, διοικείται από επταμελές Διοικητικό Συμβούλιο.

Η σύνθεση του έχει ως εξής:

ΟΝΟΜΑΤΕΠΩΝΥΜΟ	ΘΕΣΗ
Παναγιώτης Τσινάβος, του Γεωργίου	Πρόεδρος & Διευθύνων Σύμβουλος
Γεώργιος Κοτσαμπάσης, του Ιωάννη	Αντιπρόεδρος, Εκτελεστικό Μέλος
Σταμάτης Σκιάνης, του Ιωάννη	Εκτελεστικό Μέλος
Μιχαήλ Τσιότσιαλας, του Γεωργίου	Εκτελεστικό Μέλος
Ευαγγελία Τσινάβου, του Σπυρίδωνος	Μη Εκτελεστικό Μέλος
Κλεόβουλος Αλεξιάδης, του Βύρωνα	Ανεξάρτητο, Μη Εκτελεστικό Μέλος
Θεόδωρος Ξεντές, του Κυρίλλου	Ανεξάρτητο, Μη Εκτελεστικό Μέλος

## **Παναγιώτης Τσινάβος, του Γεωργίου:**

Πρόεδρος Δ.Σ. & Διευθύνων Σύμβουλος πτυχιούχος Χημικός του Αριστοτέλειου Πανεπιστημίου Θεσσαλονίκης και κάτοχος μεταπτυχιακού τίτλου. Το 1993 συμμετείχε στην ίδρυση της Εταιρίας. Έχει επαγγελματική εμπειρία 24 ετών.

## **Γεώργιος Κοτσαμπάσης, του Ιωάννη:**

Αντιπρόεδρος Δ.Σ., Διευθυντής Παραγωγής πτυχιούχος Χημικός Μηχανικός του Πανεπιστημίου Βολογνία Ιταλίας το 1982 και είναι στέλεχος της Εταιρίας από το 1994. Έχει επαγγελματική εμπειρία 23 ετών.

## **Σταμάτης Σκιάνης, του Ιωάννη:**

Μέλος Δ.Σ., Εμπορικός Διευθυντής πτυχιούχος του τμήματος Διοίκησης Επιχειρήσεων της Α.Σ.Ο.Ε.Ε. Είναι στέλεχος της Εταιρίας από το 2002 και έχει επαγγελματική εμπειρία 27 ετών.

## **Μιχάλης Τσιότσιαλας, του Γεωργίου:**

Μέλος Δ.Σ., Διευθυντής Οικονομικού πτυχιούχος οικονομολόγος του τμήματος Διοίκησης Επιχειρήσεων της Ανωτάτης Βιομηχανικής Σχολής Θεσσαλονίκης. Είναι στέλεχος της Εταιρίας από το 1997 και έχει επαγγελματική εμπειρία 27 ετών.

## **Ευαγγελία Τσινάβου του Σπυρίδωνος:**

Μέλος Δ.Σ πτυχιούχος διοίκησης επιχειρήσεων του πανεπιστημίου Bristol της Αγγλίας και κάτοχος μεταπτυχιακού διπλώματος στο Marketing.



**Θεόδωρος Ξεντές του Κυρίλλου:**

Μέλος Δ.Σ

πτυχιούχος της Ανωτάτης Βιομηχανικής Σχολής Θεσσαλονίκης. Έχει εργασθεί ως στέλεχος στην Γενική Τροφίμων Α.Ε. – «Μπάρμπα Στάθης» και σήμερα είναι μέλος του Δ.Σ. και Οικονομικός Διευθυντής της «Παυλίδης Α.Ε. Μάρμαρα – Γρανίτες».

**Κλεόβουλος Αλεξιάδης του Βύρωνα:**

Μέλος Δ.Σ

πτυχιούχος της Ανωτάτης Βιομηχανικής Σχολής Θεσσαλονίκης και κάτοχος μεταπτυχιακού τίτλου στο Marketing και Management από το I.C.B.S. Έχει εργασθεί ως στέλεχος στην Αθηναϊκή Ζυθοποιία Α.Ε. και είναι τακτικός εισηγητής της Ε.Ε.Δ.Ε. και του Chartered Institute of Marketing.

Η ΚΡΙ ΚΡΙ αναγνωρίζει το σημαντικό ρόλο των ανεξάρτητων, μη εκτελεστικών μελών του Διοικητικού Συμβουλίου, για τη διασφάλιση των προτύπων εταιρικής διακυβέρνησης.

Έτσι, έχει ορίσει δύο ανεξάρτητους συμβούλους, τους Θεόδωρο Ξεντέ και Κλεόβουλο Αλεξιάδη.

Ο ρόλος τους είναι να προσφέρουν τη δική τους ανεξάρτητη και αντικειμενική άποψη, στις συσκέψεις του Διοικητικού Συμβουλίου. Ο διορισμός των μελών του Δ.Σ. πραγματοποιείται με εκλογή από τη Γενική Συνέλευση των μετόχων. Η τρέχουσα θητεία των μελών λήγει το 2010. Επίσης, η αμοιβή των μελών του Δ.Σ. υπόκειται στην έγκριση των μετόχων.

## Εσωτερικός Έλεγχος

Η διενέργεια του εσωτερικού ελέγχου πραγματοποιείται σύμφωνα με τις διατάξεις που ορίζονται από τον Ν./3016/2002 καθώς και την Απόφαση 5/204/14.11.2000 της Επιτροπής Κεφαλαιαγοράς.

Κύριοι στόχοι του εσωτερικού ελέγχου είναι:

- Η αποτελεσματική και αποδοτική επίτευξη των επιχειρησιακών στόχων
- Η διαφύλαξη των επιχειρησιακών πόρων
- Η πλήρης συμμόρφωση με τη νομοθεσία, τις πολιτικές και διαδικασίες της εταιρίας.
- Ο έλεγχος των σχέσεων με τις συνδεδεμένες εταιρίες.

Η Επιτροπή Ελέγχου αποτελείται από τα δύο ανεξάρτητα, μη εκτελεστικά μέλη του Δ.Σ., τους Θεόδωρο Ξεντέ και Κλεόβουλο Αλεξιάδη. Στην επιτροπή αυτή αναφέρεται το τμήμα εσωτερικού ελέγχου.

Ο αριθμός του προσωπικού της ΚΡΙ-ΚΡΙ συνεχίζει να αυξάνεται με γοργούς ρυθμούς. Είναι κι αυτό, αποτέλεσμα των αναγκών που δημιουργεί η ανάπτυξη της εταιρίας. Περισσότερο σημαντικό, ωστόσο, είναι η διατήρηση της παραγωγικότητας του προσωπικού σε υψηλά επίπεδα. Για το λόγο αυτό, φροντίζουμε να διαμορφώνουμε ένα ανοιχτό περιβάλλον εργασίας, χωρίς αποκλεισμούς, να προωθούμε τον ενθουσιασμό και την αφοσίωση και να επιβραβεύουμε την υψηλής ποιότητας εκτέλεση των εργασιών.

Ιδιαίτερη βαρύτητα δίνουμε και στην επιμόρφωση του προσωπικού. Φροντίζουμε να εξελίσσουμε τις γνώσεις του προσωπικού μας, στα αντικείμενα της εργασίας του, στοχεύοντας στην αύξηση της αποδοτικότητας του. Επιπλέον, διαθέτουμε σύστημα διαχείρισης της συλλογικής γνώσης της εταιρίας, που εξασφαλίζει την ομαλή και απρόσκοπτη λειτουργία όλων των τμημάτων της.

### Αριθμός

#### Προσωπικού

2006

2005

Όμιλος

251

241

Εταιρεία

220

210

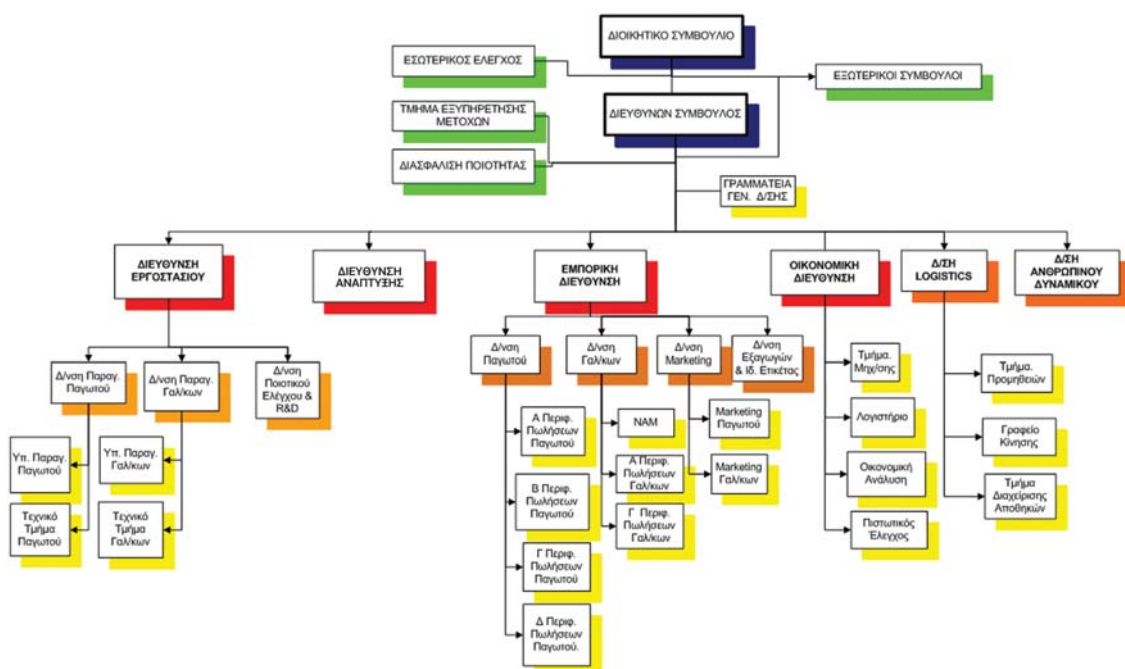


Πρόσφατα, η ΚΡΙ-ΚΡΙ πέτυχε σημαντική διάκριση στον πανελλήνιο διαγωνισμό για το ιδανικότερο εργασιακό περιβάλλον. Ο διαγωνισμός Best Workplaces προκρίνει τις εταιρείες με εργασιακό περιβάλλον στο οποίο οι εργαζόμενοι εμπιστεύονται τους διοικούντες, είναι υπερήφανοι για τη δουλειά τους και απολαμβάνουν τη συνεργασία με τους συναδέλφους τους. Η ΚΡΙ-ΚΡΙ πέτυχε την κατάληψη μιας θέσης μεταξύ των 10 πρώτων εταιριών της χώρας μας, στις οποίες αξίζει να εργάζεται κανείς.

Η διάκριση αυτή, αποτελεί έμπρακτη αναγνώριση της ανθρωποκεντρικής φιλοσοφίας στην εταιρεία. Δύναμη της ΚΡΙ-ΚΡΙ αποτελούν οι άνθρωποί της. Γι' αυτό και η διοίκηση της εταιρίας καταβάλλει συνεχείς προσπάθειες για την καλλιέργεια περιβάλλοντος εργασίας όπου οι εταιρικές αξίες δεν διαχωρίζονται από τις προσωπικές αξίες των εργαζομένων, Είναι οι άνθρωποι της ΚΡΙ-ΚΡΙ που αποδεικνύουν καθημερινά ότι το εργασιακό της περιβάλλον βασίζεται στην ακεραιότητα, στο σεβασμό, στην εμπιστοσύνη, στη συνεργασία και στο πάθος για πρόοδο.

## ΟΡΓΑΝΟΓΡΑΜΜΑ

ΚΡΙ ΚΡΙ ΑΒΕΕ 2007



# **ΠΛΗΡΟΦΟΡΙΕΣ ΓΙΑ ΤΟΥΣ ΜΕΤΟΧΟΥΣ**

# Πληροφορίες για τους μετόχους

## Στοιχεία Μετοχής

Οι μετοχές της KPI-KPI διαπραγματεύονται στο Χρηματιστήριο Αξιών Αθηνών, στην αγορά Μεσαίας και Μικρής κεφαλαιοποίησης.

Τα σύμβολα της μετοχής είναι:

KPI (ΧΑΑ), KRIr.AT (Reuters), KRI GA (Bloomberg).

Ο αριθμός των μετοχών την 31η Δεκεμβρίου 2006 ήταν 8.976.960.

## Πληροφορίες για το μέρισμα

Αποτελεί πάγια τακτική της εταιρείας, η καταβολή μερίσματος μία φορά το χρόνο. Ο παρακάτω πίνακας παρουσιάζει την εξέλιξη των καταβληθέντων μερισμάτων, τα τελευταία χρόνια. Για τη χρήση 2006, το Διοικητικό Συμβούλιο θα προτείνει στην Ετήσια Τακτική Γενική Συνέλευση την καταβολή μερίσματος € 0,100 ανά μετοχή, έναντι € 0,073 ανά μετοχή το 2005 (αύξηση 37,0%).

Μέρισμα Χρήσης	Ποσό ανά μετοχή σε €
2005	0,073
2004	0,065
2003	0,0515

## Τακτικοί Ορκωτοί Ελεγκτές-Λογιστές

Η Εταιρία ελέγχεται από Ορκωτούς Ελεγκτές - Λογιστές. Τον έλεγχο των εταιρικών και ενοποιημένων οικονομικών καταστάσεων της χρήσης 2006 διενήργησε ο Ορκωτός Ελεγκτής-Λογιστής κ. Στυλιανός Ξενάκης (ΑΜ/ΣΟΕΛ 11541) της εταιρίας Σ.Ο.Λ. Α.Ε.Ο.Ε. (Φωκίωνος Νέγρη 3, 112 57 Αθήνα, τηλ. 210-8691100). Το πιστοποιητικό ελέγχου παρατίθεται στο συνημμένο Παράρτημα μαζί με τους σχετικούς ισολογισμούς.

Σημειώνεται ότι η θυγατρική KRI KRI DOO KUMANOVO βάσει του ισχύοντος νομικού πλαισίου της Π.Γ.Δ.Μ. επί του παρόντος δεν έχει υποχρέωση ελέγχου από τακτικό Ορκωτό Ελεγκτή - Λογιστή.

Οι οικονομικές καταστάσεις της χρήσης 2006 ελέγχθηκαν από τον διεθνή ελεγκτικό οίκο Grant Thornton.

## Πληροφορίες για μετόχους και αναλυτές

Οι ενδιαφερόμενοι μέτοχοι και οικονομικοί αναλυτές μπορούν να απευθύνονται στο Τμήμα Επενδυτικών Σχέσεων της KPI-KPI. Η ιστοσελίδα του τμήματος περιέχει πληροφορίες για τις Επενδυτικές Σχέσεις και τη μετοχή και ενημερώνεται με τις οικονομικές καταστάσεις και τις ανακοινώσεις της εταιρείας.

Υπεύθυνος Εξυπηρέτησης Μετόχων:

Τσιότσιαλας Μιχάλης

Τηλ.: (+30) 2321068300

e-mail: investors@krikri.gr

website: [www.krikri.gr](http://www.krikri.gr)



# **ΟΙΚΟΝΟΜΙΚΕΣ ΚΑΤΑΣΤΑΣΕΙΣ Δ.Π.Χ.Π.**



**ΚΡΙ-ΚΡΙ ΒΙΟΜΗΧΑΝΙΑ ΓΑΛΑΚΤΟΣ Α.Β.Ε.Ε.**

**ΟΙΚΟΝΟΜΙΚΕΣ ΚΑΤΑΣΤΑΣΕΙΣ  
ΑΠΛΕΣ ΚΑΙ ΕΝΟΠΟΙΗΜΕΝΕΣ  
ΤΗΣ 31ης ΔΕΚΕΜΒΡΙΟΥ 2006**

**ΣΥΜΦΩΝΑ ΜΕ ΤΑ ΔΙΕΘΝΗ ΠΡΟΤΥΠΑ  
ΧΡΗΜΑΤΟΟΙΚΟΝΟΜΙΚΗΣ ΠΛΗΡΟΦΟΡΗΣΗΣ**

	<b>Σελίδα</b>
ΕΚΘΕΣΗ ΕΛΕΓΧΟΥ ΟΡΚΩΤΟΥ ΕΛΕΓΚΤΗ ΛΟΓΙΣΤΗ	32
Καταστάσεις Αποτελεσμάτων (Απλές και Ενοποιημένες) για τις οικονομικές χρήσεις που έληξαν 31 Δεκεμβρίου 2006 και 31 Δεκεμβρίου 2005	33
Ισολογισμοί (Απλοί και Ενοποιημένοι) της 31ης Δεκεμβρίου 2006 και 31ης Δεκεμβρίου 2005	34
Καταστάσεις μεταβολών καθαρής θέσης (Απλές και Ενοποιημένες)	35
Καταστάσεις Ταμιακών Ροών (Απλές και Ενοποιημένες) για τις οικονομικές χρήσεις που έληξαν 31 Δεκεμβρίου 2006 και 31 Δεκεμβρίου 2005	37
Γενικές πληροφορίες	38
Κυριότερες λογιστικές αρχές	38
Σημειώσεις επί των ετήσιων Οικονομικών Καταστάσεων	45
Έκθεση του Διοικητικού Συμβουλίου	65

## **ΕΚΘΕΣΗ ΕΛΕΓΧΟΥ ΟΡΚΩΤΟΥ ΕΛΕΓΚΤΗ ΛΟΓΙΣΤΗ**

**Προς τους κ.κ. Μετόχους της «ΚΡΙ-ΚΡΙ ΒΙΟΜΗΧΑΝΙΑ ΓΑΛΑΚΤΟΣ Α.Β.Ε.Ε.»**

Ελέγξαμε τις συνημμένες οικονομικές καταστάσεις καθώς και τις ενοποιημένες οικονομικές καταστάσεις της «ΚΡΙ ΚΡΙ ΒΙΟΜΗΧΑΝΙΑ ΓΑΛΑΚΤΟΣ Α.Β.Ε.Ε.» της εταιρικής χρήσεως που έληξε την 31 Δεκεμβρίου 2006. Η ευθύνη της σύνταξης των οικονομικών καταστάσεων βαρύνει τη διοίκηση της εταιρείας. Η δική μας ευθύνη περιορίζεται στη διαμόρφωση και τη διατύπωση γνώμης επί των οικονομικών καταστάσεων, εδραιωμένης στο διενεργηθέντα έλεγχο. Ο έλεγχός μας διενεργήθηκε σύμφωνα με τα Ελληνικά Ελεγκτικά Πρότυπα, που είναι εναρμονισμένα με τα Διεθνή Ελεγκτικά Πρότυπα. Τα Πρότυπα αυτά απαιτούν το σχεδιασμό και την εκτέλεση του ελεγκτικού έργου κατά τρόπο που να διασφαλίζει εύλογη βεβαιότητα ότι οι οικονομικές καταστάσεις είναι απαλλαγμένες από ουσιώδεις ανακρίβειες και παραλείψεις. Ο έλεγχος περιλαμβάνει την εξέταση, σε δειγματοληπτική βάση, αποδεικτικών στοιχείων που να στηρίζουν τα ποσά και τις πληροφορίες που περιλαμβάνονται στις οικονομικές καταστάσεις. Ο έλεγχος επίσης περιλαμβάνει την αξιολόγηση των λογιστικών αρχών που ακολουθήθηκαν, των εκτιμήσεων της διοίκησης της εταιρείας και, γενικότερα, της παρουσίας των δεδομένων στις οικονομικές καταστάσεις καθώς και την αξιολόγηση της συνέπειας της Έκθεσης του Διοικητικού Συμβουλίου με τις οικονομικές καταστάσεις. Πιστεύουμε ότι ο έλεγχος που διενεργήθηκε παρέχει επαρκή βάση για τη διαμόρφωση της γνώμης μας. Κατά τη γνώμη μας, οι προαναφερόμενες οικονομικές καταστάσεις απεικονίζουν ακριβοδίκαια την οικονομική θέση της εταιρείας και την ενοποιημένη οικονομική θέση του Ομίλου (του οποίου η εταιρεία τυγχάνει μητρική), κατά την 31 Δεκεμβρίου 2006 και τα αποτελέσματα των εργασιών της και του Ομίλου, καθώς και τις μεταβολές των ιδίων κεφαλαίων και τις ταμιακές ροές της εταιρείας και του Ομίλου της χρήσεως που έληξε αυτή την ημερομηνία, σύμφωνα με τα Διεθνή Λογιστικά Πρότυπα, που έχουν υιοθετηθεί από την Ευρωπαϊκή Ένωση και το περιεχόμενο της Έκθεσης του Διοικητικού Συμβουλίου είναι συνεπές με τις προαναφερόμενες οικονομικές καταστάσεις. Χωρίς να διατυπώνουμε επιφύλαξη ως προς τα συμπεράσματα του ελέγχου, επιστούμε την προσοχή σας στο γεγονός ότι οι φορολογικές δηλώσεις για τις χρήσεις 2005 και 2006 για τη μητρική εταιρεία και τη θυγατρική της, δεν έχουν εξετασθεί από τις φορολογικές αρχές, με συνέπεια να υπάρχει το ενδεχόμενο επιβολής πρόσθετων φόρων και προσαυξήσεων κατά το χρόνο που θα εξετασθούν και θα οριστικοποιηθούν. Η έκβαση του φορολογικού ελέγχου δεν είναι δυνατόν να προβλεφθεί στο παρόν στάδιο και, ως εκ τούτου, δεν έχει γίνει οποιαδήποτε πρόβλεψη στις οικονομικές καταστάσεις σε σχέση με το θέμα αυτό.

Σέρρες, 26 Φεβρουαρίου 2006  
Ο ΟΡΚΩΤΟΣ ΕΛΕΓΚΤΗΣ ΛΟΓΙΣΤΗΣ



ΣΤΥΛΙΑΝΟΣ Μ. ΞΕΝΑΚΗΣ  
Α.Μ. Σ.Ο.Ε.Λ. 11541  
Σ.Ο.Λ. α.ε.ο.ε



## Κατάσταση Λογαριασμού Αποτελεσμάτων

	Σημ.	Όμιλος		Εταιρεία	
		<u>1.1-31.12.2006</u>	<u>1.1-31.12.2005</u>	<u>1.1-31.12.2006</u>	<u>1.1-31.12.2005</u>
Κύκλος εργασιών		28.283.950	25.373.986	26.597.389	23.854.972
Κόστος πωληθέντων		-14.640.209	-12.980.119	-13.670.939	-12.181.355
<b>Μικτό κέρδος</b>		<b>13.643.741</b>	<b>12.393.867</b>	<b>12.926.450</b>	<b>11.673.617</b>
Έξοδα διάθεσης	15	-8.380.752	-8.185.490	-7.899.894	-7.645.568
Έξοδα διοίκησης	15	-1.601.485	-1.580.738	-1.407.880	-1.366.464
Άλλα έσοδα-έξοδα (καθαρά)	16	<u>-568.158</u>	<u>-43.437</u>	<u>-590.601</u>	<u>-114.677</u>
<b>Κέρδη προ φόρων, χρηματοδοτικών και επενδυτικών αποτελεσμάτων</b>		<b>3.093.346</b>	<b>2.584.203</b>	<b>3.028.075</b>	<b>2.546.909</b>
Χρηματοοικονομικά αποτελέσματα (καθαρά)	17	<u>37.575</u>	<u>-9.909</u>	<u>58.807</u>	<u>1.213</u>
<b>Κέρδη προ φόρων</b>		<b>3.130.921</b>	<b>2.574.293</b>	<b>3.086.882</b>	<b>2.548.121</b>
Φόρος εισοδήματος	18	<u>-1.126.423</u>	<u>-857.011</u>	<u>-1.126.423</u>	<u>-857.011</u>
<b>Καθαρά κέρδη χρήσεως</b>		<b><u>2.004.498</u></b>	<b><u>1.717.282</u></b>	<b><u>1.960.459</u></b>	<b><u>1.691.110</u></b>
<b>Κατανεμόμενα σε:</b>					
Μετόχους της μητρικής		1.991.793	1.709.731	1.960.459	1.691.110
Δικαιώματα μειοψηφίας		<u>12.705</u>	<u>7.551</u>	<u>0</u>	<u>0</u>
		<b><u>2.004.498</u></b>	<b><u>1.717.282</u></b>	<b><u>1.960.459</u></b>	<b><u>1.691.110</u></b>
Κέρδη προ φόρων, χρηματοδοτικών, επενδυτικών αποτελεσμάτων και αποσβέσεων		<u>5.326.892</u>	<u>4.626.561</u>	<u>5.064.109</u>	<u>4.391.679</u>
<b>Κέρδη κατά μετοχή που αναλογούν στους μετόχους της μητρικής για τη χρήση</b>	19				
<b>-Βασικά (σε ευρώ)</b>		<b><u>0.222</u></b>	<b><u>0.190</u></b>	<b><u>0.218</u></b>	<b><u>0.188</u></b>
<b>Προτεινόμενο μέρισμα ανά μετοχή</b>				<b><u>0.100</u></b>	<b><u>0.073</u></b>

## Ισολογισμοί

	Σημ.	Όμιλος		Εταιρεία	
		31.12.2006	31.12.2005	31.12.2006	31.12.2005
<b>ΕΝΕΡΓΗΤΙΚΟ</b>					
<b>Πάγια στοιχεία ενεργητικού</b>					
Ενσώματα πάγια περιουσιακά στοιχεία	1	14.011.755	13.036.184	13.286.791	12.205.459
Αύλα περιουσιακά στοιχεία	2	75.563	121.362	75.563	121.362
Αναβαλλόμενες φορολογικές απαιτήσεις	3	0	51.391	0	51.391
Επενδύσεις σε θυγατρικές	4	0	0	522.817	522.817
Λοιπές μακροπρόθεσμες απαιτήσεις		31.172	18.979	31.172	18.979
		<u>14.118.490</u>	<u>13.227.916</u>	<u>13.916.343</u>	<u>12.920.008</u>
<b>Κυκλοφορούν ενεργητικό</b>					
Αποθέματα	5	2.549.023	2.975.953	2.397.750	2.737.991
Πελάτες και Λοιπές Απαιτήσεις	6	10.562.416	7.962.486	10.146.766	7.716.074
Χρηματοοικονομικά περιουσιακά στοιχεία αποτιμώμενα στην εύλογη αξία	7	0	3.217	0	3.217
Ταμιακά διαθέσιμα και ισοδύναμα	8	4.257.629	4.255.513	4.204.960	4.199.758
		<u>17.369.068</u>	<u>15.197.169</u>	<u>16.749.476</u>	<u>14.657.040</u>
<b>Σύνολο ενεργητικού</b>		<b><u>31.487.558</u></b>	<b><u>28.425.085</u></b>	<b><u>30.665.820</u></b>	<b><u>27.577.048</u></b>
<b>ΠΑΘΗΤΙΚΟ</b>					
<b>Καθαρή Θέση</b>					
Μετοχικό κεφάλαιο	9	10.723.336	10.291.039	10.723.336	10.291.039
Αποθεματικά	9	8.948.790	8.892.339	8.948.790	8.892.339
Κέρδη εις νέον		2.530.618	1.718.043	2.265.325	1.484.083
<b>Καθαρή θέση μετόχων εταιρείας</b>		<b>22.202.744</b>	<b>20.901.421</b>	<b>21.937.451</b>	<b>20.667.461</b>
Δικαιώματα μειοψηφίας		319.564	306.859	0	0
<b>Σύνολο καθαρής θέσης</b>		<b><u>22.522.309</u></b>	<b><u>21.208.280</u></b>	<b><u>21.937.451</u></b>	<b><u>20.667.461</u></b>
<b>Υποχρεώσεις</b>					
<b>Μακροπρόθεσμες υποχρεώσεις</b>					
Δάνεια	10	0	85.243	0	0
Υποχρεώσεις παροχών συνταξιοδότησης	11	438.930	365.362	438.930	365.362
Αναβαλλόμενες φορολογικές υποχρεώσεις	3	204.054	0	204.054	0
Επιχορηγήσεις	12	2.945.736	2.568.825	2.945.736	2.568.825
		<u>3.588.720</u>	<u>3.019.430</u>	<u>3.588.720</u>	<u>2.934.187</u>
<b>Βραχυπρόθεσμες υποχρεώσεις</b>					
Δάνεια	10	166.263	138.400	0	0
Προμηθευτές και λοιπές υποχρεώσεις	13	4.374.953	3.607.465	4.304.335	3.523.890
Φόρος εισοδήματος και λοιποί φόροι πληρωτέοι	14	835.314	451.510	835.314	451.510
		<u>5.376.530</u>	<u>4.197.375</u>	<u>5.139.649</u>	<u>3.975.400</u>
<b>Σύνολο υποχρεώσεων</b>		<b><u>8.965.250</u></b>	<b><u>7.216.805</u></b>	<b><u>8.728.369</u></b>	<b><u>6.909.587</u></b>
<b>Σύνολο παθητικού</b>		<b><u>31.487.558</u></b>	<b><u>28.425.085</u></b>	<b><u>30.665.820</u></b>	<b><u>27.577.048</u></b>

## Καταστάσεις μεταβολών καθαρής θέσης

### Όμιλος

	Μετοχικό Κεφάλαιο	Υπέρ το έρτιο	Τακτικό Αποθεματικό	Αποθεματικά φορολογικών νόμων	Λοιπά αποθεματικά	Αποτελέσματα εις νέο	Δικαιώματα μειοψηφίας	Σύνολο Ιδίων Κεφαλαίων
<b>Υπόλοιπο στις 31 Δεκεμβρίου 2004</b>	5.520.830	4.770.591	379.699	8.474.366	38.275	591.814	299.308	20.074.883
Εγκριθέντα μερίσματα						-583.502		-583.502
Καθαρό κέρδος χρήσεως						1.709.732	7.551	1.717.283
Αναβαλλόμενη φορολογική επίδραση λόγω αλλαγής συντελεστών								
<b>Υπόλοιπο στις 31 Δεκεμβρίου 2005</b>	5.520.830	4.770.208	379.699	8.474.366	38.275	1.718.044	306.859	21.208.280
		-383						-383
<b>Υπόλοιπο στις 31 Δεκεμβρίου 2005</b>	5.520.830	4.770.208	379.699	8.474.366	38.275	1.718.043	306.859	21.208.280
Σχηματισμός/ διάθεση αποθεματικών			86.636	-30.185		-67.770		-11.319
Εγκριθέντα μερίσματα						-655.318		-655.318
Αύξηση μετοχικού κεφαλαίου	3.456.130	-3.000.000				-456.130	0	0
Έξοδα αύξησης κεφαλαίου		-23.832						-23.832
Καθαρό κέρδος χρήσεως						1.991.793	12.705	2.004.498
<b>Υπόλοιπο στις 31 Δεκεμβρίου 2006</b>	8.976.960	1.746.376	466.335	8.444.181	38.275	2.530.618	319.564	22.522.309

## Καταστάσεις μεταβολών καθαρής θέσης

### Εταιρεία

	Μετοχικό Κεφάλαιο	Υπέρ το ἔργιο	Τακτικό Αποθεματικό	Αποθεματικά φορολογικών νόμων	Λοιπά αποθεματικά	Αποτελέσματα εις νέο	Σύνολο Ιδίων Κεφαλαίων
<b>Υπόλοιπο στις 31 Δεκεμβρίου 2004</b>	<b>5.520.830</b>	<b>4.770.591</b>	<b>379.699</b>	<b>8.474.366</b>	<b>38.275</b>	<b>376.475</b>	<b>19.560.236</b>
Εγκριθέντα μερίσματα						-583.502	-583.502
Καθαρό κέρδος χρήσεως						1.691.110	1.691.110
Αναβαλλόμενη φορολογική επίδραση λόγω αλλαγής συντελεστών			-383				-383
<b>Υπόλοιπο στις 31 Δεκεμβρίου 2005</b>	<b>5.520.830</b>	<b>4.770.208</b>	<b>379.699</b>	<b>8.474.366</b>	<b>38.275</b>	<b>1.484.083</b>	<b>20.667.461</b>
<b>Υπόλοιπο στις 31 Δεκεμβρίου 2005</b>	<b>5.520.830</b>	<b>4.770.208</b>	<b>379.699</b>	<b>8.474.366</b>	<b>38.275</b>	<b>1.484.083</b>	<b>20.667.461</b>
Σχηματισμός/ διάθεση αποθεματικών			86.636	-30.185		-67.770	-11.320
Εγκριθέντα μερίσματα						-655.318	-655.318
Αύξηση μετοχικού κεφαλαίου	3.456.130	-3.000.000				-456.130	0
Έξοδα αύξησης κεφαλαίου		-23.832					-23.832
Καθαρό κέρδος χρήσεως						1.960.459	1.960.459
<b>Υπόλοιπο στις 31 Δεκεμβρίου 2006</b>	<b>8.976.960</b>	<b>1.746.376</b>	<b>466.335</b>	<b>8.444.181</b>	<b>38.275</b>	<b>2.265.325</b>	<b>21.937.451</b>

## Καταστάσεις Ταμιακών Ροών

Έμμεση μέθοδος

	<u>ΟΜΙΛΟΣ</u>		<u>ΕΤΑΙΡΕΙΑ</u>	
	<u>1/1-31/12/2006</u>	<u>1/1-31/12/2005</u>	<u>1/1-31/12/2006</u>	<u>1/1-31/12/2005</u>
<b><u>ΛΕΙΤΟΥΡΓΙΚΕΣ ΔΡΑΣΤΗΡΙΟΤΗΤΕΣ</u></b>				
Κέρδη προ φόρων	3.130.921	2.574.293	3.086.882	2.548.121
<b>Πλέον/Μείον προσαρμογές για:</b>				
Αποσβέσεις	2.233.546	2.042.358	2.036.034	1.844.770
Προβλέψεις	140.572	68.820	140.572	68.820
Λοιπά μη ταμιακά στοιχεία	(145.643)	(166.015)	(145.643)	(166.015)
Αποτελέσματα (έσοδα, έξοδα, κέρδη και ζημιές) επενδυτικής δραστηριότητας	(125.766)	(56.036)	(125.766)	(56.036)
	<b>5.233.631</b>	<b>4.463.421</b>	<b>4.992.080</b>	<b>4.239.660</b>
Χρεωστικοί τόκοι και συναφή έξοδα	50.931	63.100	29.632	51.748
<b>Μεταβολές στο κεφάλαιο κίνησης:</b>				
Μείωση/ (αύξηση) αποθεμάτων	433.282	(603.744)	340.241	(534.271)
Μείωση/ (αύξηση) απαιτήσεων	(2.359.834)	(1.634.465)	(2.371.605)	(1.671.277)
(Μείωση)/ αύξηση υποχρεώσεων (πλην τραπεζών)	941.267	386.777	1.135.232	386.777
Μείον:				
Χρεωστικοί τόκοι και συναφή έξοδα καταβεβλημένα	(50.931)	(78.083)	(29.632)	(51.748)
Καταβεβλημένοι φόροι	(730.475)	(37.282)	(730.475)	(37.282)
<b>Σύνολο εισροών/(εκροών) από λειτουργικές δραστηριότητες (α)</b>	<b>3.517.871</b>	<b>2.559.724</b>	<b>3.365.473</b>	<b>2.383.608</b>
<b><u>ΕΠΕΝΔΥΤΙΚΕΣ ΔΡΑΣΤΗΡΙΟΤΗΤΕΣ</u></b>				
Αγορά ενσώματων και άυλων πάγιων περιουσιακών στοιχείων	(3.507.814)	(1.841.060)	(3.409.710)	(1.671.277)
Εισπράξεις από πωλήσεις ενσώματων και άυλων παγίων	89.954	16.895	89.954	16.895
Τόκοι εισπραχθέντες	87.546	38.543	87.546	38.543
Μερίσματα εισπραχθέντα	0	599	0	599
Εισπράξεις επιχορηγήσεων	523.200	1.844.611	523.200	1.844.611
Εισπράξεις (πληρωμές) από πώληση (αγορά) επενδυτικών τίτλων (μετοχών, αξιογράφων)	4.058	133.826	4.058	133.826
<b>Σύνολο εισροών/(εκροών) από επενδυτικές δραστηριότητες (β)</b>	<b>(2.803.056)</b>	<b>193.414</b>	<b>(2.704.952)</b>	<b>363.197</b>
<b><u>ΧΡΗΜΑΤΟΛΟΤΙΚΕΣ ΔΡΑΣΤΗΡΙΟΤΗΤΕΣ</u></b>				
Εισπράξεις από εκδοθέντα/αναληφθέντα δάνεια	128.175	162.568	0	0
Εξοφλήσεις δανείων	(185.555)	(144.153)	0	0
Μερίσματα πληρωθέντα	(655.318)	(583.502)	(655.318)	(583.502)
<b>Σύνολο εισροών/(εκροών) από χρηματοδοτικές δραστηριότητες (γ)</b>	<b>(712.698)</b>	<b>(565.087)</b>	<b>(655.318)</b>	<b>(583.502)</b>
<b>Καθαρή αύξηση/(μείωση) στα ταμιακά διαθέσιμα και ισοδύναμα χρήσεως (α+β+γ)</b>	<b>2.117</b>	<b>2.188.051</b>	<b>5.203</b>	<b>2.163.303</b>
<b>Ταμιακά διαθέσιμα και ισοδύναμα έναρξης χρήσεως</b>	<b>4.255.513</b>	<b>2.067.462</b>	<b>4.199.758</b>	<b>2.036.455</b>
<b>Ταμιακά διαθέσιμα και ισοδύναμα λήξης χρήσεως</b>	<b><u>4.257.629</u></b>	<b><u>4.255.513</u></b>	<b><u>4.204.960</u></b>	<b><u>4.199.758</u></b>

## A. Γενικές πληροφορίες

Η εταιρεία «ΚΡΙ-ΚΡΙ ΒΙΟΜΗΧΑΝΙΑ ΓΑΛΑΚΤΟΣ ΑΝΩΝΥΜΗ ΒΙΟΜΗΧΑΝΙΚΗ ΚΑΙ ΕΜΠΟΡΙΚΗ ΕΤΑΙΡΕΙΑ με το διακριτικό τίτλο «ΚΡΙ-ΚΡΙ Α.Β.Ε.Ε.» (στο εξής αναφερόμενη ως «Εταιρεία») και η κατά 71,15% θυγατρική της ΚΡΙ ΚΡΙ ΔΟΟ ΚΥΜΑΝΟΝΟ (στο εξής αναφερόμενος ως «Όμιλος») δραστηριοποιείται στον ευρύτερο κλάδο των γαλακτοκομικών προϊόντων και ειδικότερα στην παραγωγή και εμπορία παγωτού, στην παραγωγή και εμπορία γιαούρτης και στην παραγωγή και εμπορία φρέσκου παστεριωμένου γάλακτος.

Η Εταιρεία έχει την έδρα της στο Νομό Σερρών στο 3<sup>ο</sup> χλμ Σερρών-Δράμας, το site της είναι [www.krikri.gr](http://www.krikri.gr) και είναι εισηγμένη στην Αγορά Μικρής και Μεσαίας κεφαλαιοποίησης του Χρηματιστηρίου Αθηνών (κλάδος «Τροφίμων»).

Οι οικονομικές καταστάσεις έχουν εγκριθεί προς δημοσίευση από το Διοικητικό Συμβούλιο την 8η Φεβρουαρίου 2007.

## B. Οι κυριότερες λογιστικές αρχές που χρησιμοποιεί ο Όμιλος

### B.1 Πλαίσιο κατάρτισης των οικονομικών καταστάσεων

Οι παρούσες οικονομικές καταστάσεις της «ΚΡΙ-ΚΡΙ Α.Β.Ε.Ε.», που καλύπτουν τη χρήση 2006 (από 1 Ιανουαρίου 2006 έως και 31 Δεκεμβρίου 2006), έχουν συνταχθεί με βάση την αρχή του ιστορικού κόστους όπως αυτή τροποποιείται με την αναπροσαρμογή συγκεκριμένων στοιχείων ενεργητικού και παθητικού σε τρέχουσες αξίες, την αρχή της συνέχισης της δραστηριότητας του Ομίλου (going concern) και είναι σύμφωνες με τα Διεθνή Πρότυπα Χρηματοοικονομικής Πληροφόρησης (Δ.Π.Χ.Π.) όπως αυτά έχουν εκδοθεί από την Επιτροπή Διεθνών Λογιστικών Προτύπων (IASB), καθώς και των ερμηνειών τους, όπως αυτές έχουν εκδοθεί από την επιτροπή Ερμηνείας Προτύπων (I.F.R.I.C.) της IASB και τα οποία έχουν υιοθετηθεί από την Ευρωπαϊκή Ένωση.

Η προετοιμασία των οικονομικών καταστάσεων σύμφωνα με τις γενικά παραδεκτές λογιστικές αρχές απαιτεί τη χρήση εκτιμήσεων και υποθέσεων που επηρεάζουν τα υπόλοιπα των λογαριασμών ενεργητικού και παθητικού και γνωστοποίηση των ενδεχόμενων στοιχείων ενεργητικού και παθητικού κατά την ημερομηνία σύνταξης των οικονομικών καταστάσεων, καθώς και τα παρουσιαζόμενα έσοδα και έξοδα κατά τις υπό εξέταση περιόδους. Αν και οι συγκεκριμένες εκτιμήσεις είναι βασισμένες στις βέλτιστες γνώσεις της Διοίκησης (του Ομίλου), τα πραγματικά αποτελέσματα ενδέχεται τελικά να διαφέρουν από τις εκτιμήσεις αυτές.

### B.2 Ενοποίηση

(α) Βάση Ενοποίησης

Οι ενοποιημένες οικονομικές καταστάσεις αποτελούνται από τις οικονομικές καταστάσεις της Μητρικής και της θυγατρικής εταιρείας της:

<b>Όνομασία θυγατρικής</b>	<b>Χώρα έδρας</b>	<b>Δραστηριότητα</b>	<b>Συμμετοχή</b>
KRI KRI ΔΟΟ ΚΥΜΑΝΟΝΟ	Π.Γ.Δ.Μ	Παγωτό, γιαούρτι, ξυνόγαλο	71,15%

### (β) Θυγατρικές εταιρείες

Οι θυγατρικές είναι επιχειρήσεις πάνω στις οποίες ασκείται έλεγχος από τη μητρική. Οι θυγατρικές ενοποιούνται πλήρως (ολική ενοποίηση) από την ημερομηνία που αποκτάται ο έλεγχος επ' αυτών και παύουν να ενοποιούνται από την ημερομηνία που τέτοιος έλεγχος δεν υφίσταται. Η χρησιμοποιούμενη λογιστική μέθοδος για την ενοποίηση είναι η μέθοδος της αγοράς. Το κόστος απόκτησης μιας θυγατρικής είναι η εύλογη αξία των περιουσιακών στοιχείων που δόθηκαν, των συμμετοχικών τίτλων που εκδόθηκαν και των υποχρεώσεων που αναλήφθηκαν κατά την ημερομηνία της ανταλλαγής, πλέον τυχόν κόστους άμεσα επιρριπτέου στη συναλλαγή. Τα εξατομικευμένα περιουσιακά στοιχεία, υποχρεώσεις και ενδεχόμενες υποχρεώσεις που συνιστούν μια επιχειρηματική ενοποίηση αποτιμώνται κατά την απόκτηση στις εύλογες αξίες τους, ανεξαρτήτως του ποσοστού συμμετοχής. Το πέραν, της εύλογης αξίας των επί μέρους στοιχείων που αποκτήθηκαν, κόστος, καταχωρείται ως υπεραξία. Αν το συνολικό κόστος της απόκτησης είναι μικρότερο από την εύλογη αξία των επί μέρους στοιχείων που αποκτήθηκαν, η διαφορά καταχωρείται άμεσα στα αποτελέσματα. Διαιτητικές συναλλαγές – διαιτηρικά υπόλοιπα και μη πραγματοποιημένα κέρδη από συναλλαγές μεταξύ των εταιρειών του ομίλου απαλείφονται. Οι μη πραγματοποιημένες ζημίες, απαλείφονται εκτός εάν η συναλλαγή παρέχει ενδείξεις απομείωσης, του μεταβιβασθέντος περιουσιακού στοιχείου. Οι λογιστικές αρχές της θυγατρικής έχουν τροποποιηθεί ώστε να είναι ομοιόμορφες με αυτές που έχουν υιοθετηθεί από τον όμιλο.

### (γ) Εξαίρεση του Δ.Π.Χ.Π. 1

Ο Όμιλος έχει χρησιμοποιήσει την εξαίρεση του Δ.Π.Χ.Π. 1 και δεν έχει επαναδιατυπώσει τις ενοποιήσεις επιχειρήσεων που έγιναν πριν την ημερομηνία μετάβασης (01.01.2004) .

### **B.3 Μετατροπή ξένων νομισμάτων**

Η Εταιρεία τηρεί τα λογιστικά βιβλία της σε Ευρώ. Συναλλαγές που γίνονται σε ξένα νομίσματα μετατρέπονται σε Ευρώ με βάση την επίσημη τιμή του ξένου νομίσματος που ισχύει την ημέρα της συναλλαγής. Κατά την ημέρα του Ισολογισμού, οι απαιτήσεις και υποχρεώσεις σε ξένα νομίσματα μετατρέπονται σε Ευρώ με βάση την επίσημη τιμή του ξένου νομίσματος που ισχύει την αντίστοιχη ημερομηνία. Τα κέρδη ή ζημίες από συναλλαγματικές διαφορές περιλαμβάνονται στις Καταστάσεις Αποτελεσμάτων.

### **B.4 Ενσώματα περιουσιακά στοιχεία**

Τα ενσώματα περιουσιακά στοιχεία αποτιμώνται στο ιστορικό κόστος κτήσεως, μειωμένα με τις σωρευμένες αποσβέσεις. Το κόστος κτήσεως περιλαμβάνει όλες τις άμεσα επιρριπτέες δαπάνες για την απόκτηση των στοιχείων. Οι επισκευές και οι συντηρήσεις καταχωρούνται στα αποτελέσματα της χρήσης που πραγματοποιούνται. Τυχόν αναπροσαρμογές παγίων που έχουν πραγματοποιηθεί, βάσει της ισχύουσας Ελληνικής νομοθεσίας, αντιλογίζονται. Σημαντικές μεταγενέστερες προσθήκες και βελτιώσεις κεφαλοποιούνται στο κόστος των σχετικών παγίων εφόσον προσαυξάνουν την ωφέλιμη ζωή ή και την παραγωγική δυναμικότητα του παγίου ή μειώνουν το κόστος λειτουργίας του. Τα οικόπεδα δεν αποσβένονται. Οι αποσβέσεις των άλλων στοιχείων υπολογίζονται με τη σταθερή μέθοδο μέσα στην ωφέλιμη ζωή τους που έχει ως εξής:

Κτίρια	40-100 Έτη
Μηχανολογικός εξοπλισμός	5-13 Έτη
Μεταφορικά μέσα	5-7 Έτη
Έπιπλα και λοιπός εξοπλισμός	4-7 Έτη

Οι υπολειμματικές αξίες και οι ωφέλιμες ζωές των ενσώματων παγίων υπόκεινται σε επανεξέταση σε κάθε ετήσιο ισολογισμό. Όταν οι λογιστικές αξίες των ενσώματων παγίων υπερβαίνουν την ανακτήσιμη αξία τους, οι διαφορές (απομείωση) καταχωρούνται ως έξοδα στ' αποτελέσματα. Κατά την απόσυρση ή πώληση κάποιου περιουσιακού στοιχείου, το σχετικό κόστος και οι σωρευμένες αποσβέσεις διαγράφονται από τους αντίστοιχους λογαριασμούς τη χρονική περίοδο της απόσυρσης ή της πώλησης και τα σχετικά κέρδη ή ζημίες αναγνωρίζονται στα αποτελέσματα χρήσης.

### **B.5 Άυλα περιουσιακά στοιχεία**

#### *Λογισμικά προγράμματα*

Τα λογισμικά προγράμματα αφορούν το κόστος αγοράς λογισμικού, υλικά, υπηρεσίες καθώς και κάθε δαπάνη που έχει πραγματοποιηθεί κατά την ανάπτυξη λογισμικού προκειμένου αυτό να τεθεί σε καθεστώς λειτουργίας. Οι δαπάνες που ενισχύουν ή επεκτείνουν την απόδοση των προγραμμάτων λογισμικού πέρα από τις αρχικές προδιαγραφές τους, αναγνωρίζονται ως κεφαλαιουχική δαπάνη που προστίθενται στο αρχικό κόστος του λογισμικού. Το κόστος αγοράς και ανάπτυξης λογισμικού που αναγνωρίζεται ως άυλο περιουσιακό στοιχείο αποσβένεται χρησιμοποιώντας τη σταθερή μέθοδο κατά τη διάρκεια της ωφέλιμης ζωής του (4 έτη).

### **B.6 Απομείωση αξίας περιουσιακών στοιχείων ενεργητικού**

Οι ενσώματες ακινητοποιήσεις και άλλα μη κυκλοφορούντα στοιχεία ενεργητικού εξετάζονται για πιθανή ζημία απομειώσεως, όταν κάποια γεγονότα ή αλλαγές στις περιστάσεις δείχνουν ότι η λογιστική αξία τους μπορεί να μην είναι ανακτήσιμη. Οποτεδήποτε η λογιστική αξία κάποιου περιουσιακού στοιχείου υπερβαίνει το ανακτήσιμο ποσό του, η αντίστοιχη ζημία απομείωσής του, καταχωρείται στα αποτελέσματα χρήσης. Η ανακτήσιμη αξία ενός περιουσιακού στοιχείου είναι το μεγαλύτερο ποσό μεταξύ της εκτιμώμενης καθαρής τιμής πώλησης και της αξίας χρήσεως (value in use). Καθαρή αξία πώλησης θεωρείται η εφικτή πρόσδοδος από την πώληση ενός περιουσιακού στοιχείου στα πλαίσια μιας αμφοτεροβαρούς συναλλαγής στην οποία τα μέρη έχουν πλήρη γνώση και προσχωρούν οικειοθελώς, μετά από την αφαίρεση κάθε πρόσθετου άμεσου κόστους διάθεσης του περιουσιακού στοιχείου, ενώ, αξία εν χρήσει είναι η παρούσα αξία των εκτιμώμενων μελλοντικών ταμιακών ροών που αναμένεται να πραγματοποιηθούν από τη συνεχή χρήση ενός περιουσιακού στοιχείου και από τη διάθεσή του, στο τέλος της εκτιμώμενης ωφέλιμης ζωής του. Αν μια επιχείρηση δεν έχει τη δυνατότητα να εκτιμήσει το ανακτήσιμο ποσό ενός περιουσιακού στοιχείου για το οποίο υπάρχει ένδειξη απομείωσης της αξίας του, τότε προσδιορίζει το ανακτήσιμο ποσό της μονάδας που δημιουργεί ταμιακές ροές στην οποία ανήκει το περιουσιακό στοιχείο. Αντιλογισμός ζημίας απομείωσης της αξίας περιουσιακών στοιχείων που λογίσθηκε σε προηγούμενα έτη, γίνεται μόνο όταν υπάρχουν ικανές ενδείξεις ότι η απομείωση αυτή δεν υπάρχει πλέον ή έχει μειωθεί.